

# Internet Ecolog 操作説明書

第3.1版 2003年01月22日

中村理科工業 株式会社

株式会社 ケイエムアイ

版数	更新内容	更新日
1.0	初版	2000/11/22
1.1	MAIN 画面での英語・日本語表示切替を追加。	2002/07/07
2.1	風向・風速・雨量計測バージョンに追加。	2002/08/08
3.1	携帯電話よりのアクセスを追加。 風向の縦軸目盛りを固定。	2003/01/22

## 目次

1 . クライアント端末側の条件.....	2
2 . 画面遷移.....	2
3 . メイン画面.....	2
3 . メイン画面.....	3
4 . 初期設定画面.....	5
5 . データ画面.....	8
6 . グラフ設定画面.....	9
7 . グラフ画面 1.....	10
8 . グラフ画面 2.....	12
9 . ダウンロード画面.....	13
10 . 携帯電話 表示データ設定画面.....	14
11 . 携帯電話 データ画面.....	15

## 1. ライアント端末側の条件

### インターネット

- ・ PC 上に、IE4.01 以上又は、ネットスケープ 4.5 以上がインストールされていること。
- ・ ディスプレイが 800 \* 600 以上表示可能なこと。

### 携帯電話

- ・ NTT DoCoMo (iモード対応機種)
- ・ J-Phone
- ・ AU

## 2. 画面遷移

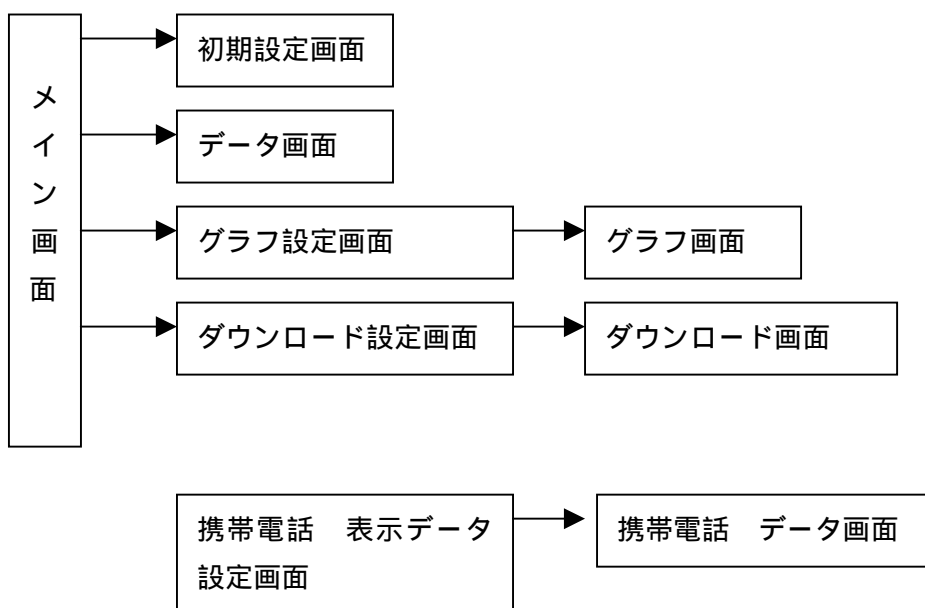
インターネットよりの閲覧アドレス : <http://xxx.xxx.xxx.xxx/ecolog>

例) <http://202.226.206.116/ecolog>

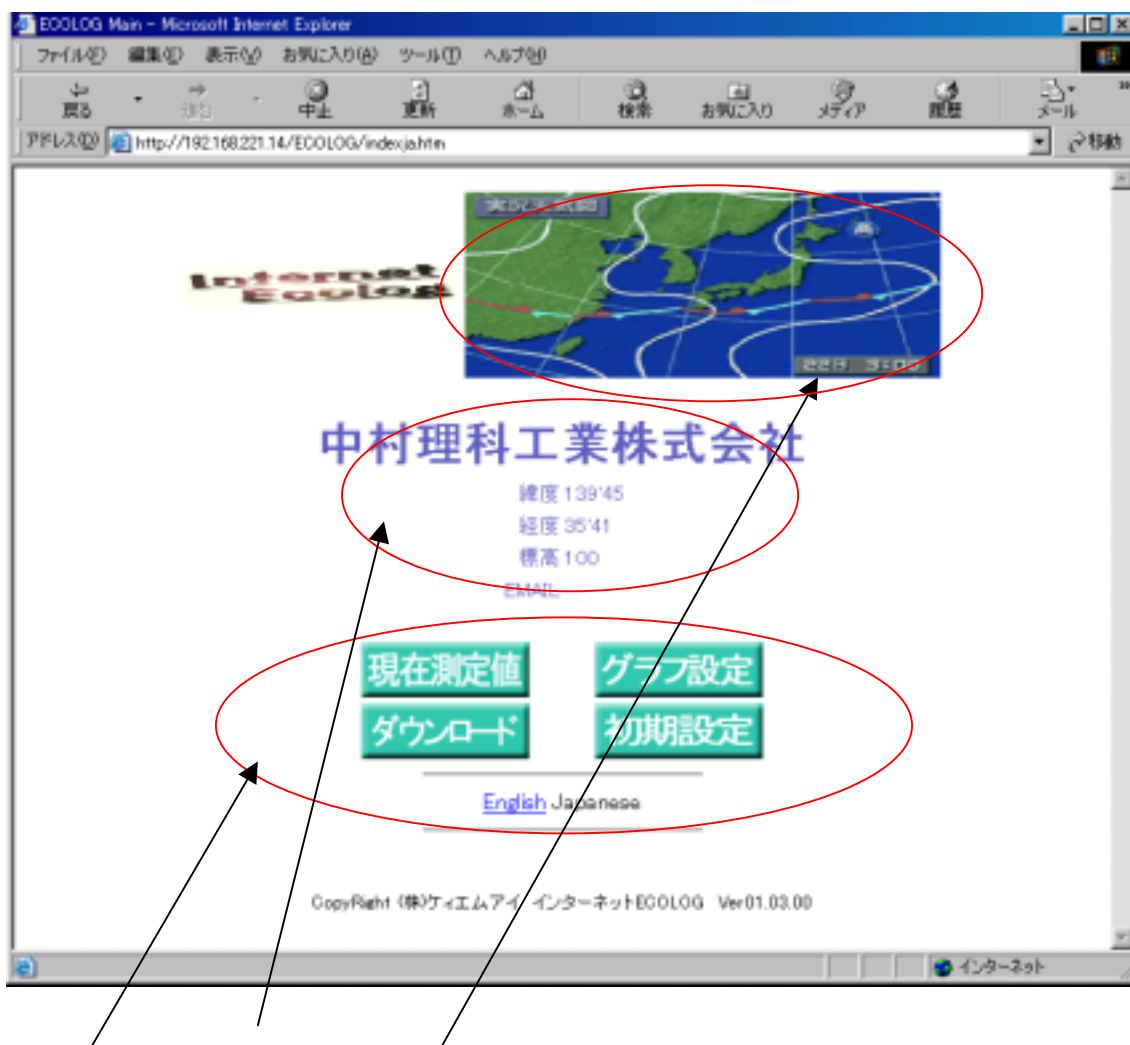
携帯電話よりの閲覧アドレス : <http://xxx.xxx.xxx.xxx/ecolog/i>

例) <http://202.226.206.116/ecolog/i>

xxx.xxx.xxx.xxx は、インターネット E C O L O G を設置した I P アドレス



### 3. メイン画面



ボタンをクリックすることにより以下に処理へ行くことができます。

- ・「現在測定値」ボタン 設定されているセンサーの最新データを表示します。
- ・「グラフ設定」ボタン 過去2年間のデータをグラフ化して表示します。
- ・「ダウンロード」ボタン 過去2年間の測定したデータをインターネット上からダウンロードでき、その後、MS™Excel 等で様々なデータ解析をすることができます。
- ・「初期設定」ボタン 本システムの設置先の情報を登録します。
- ・ English 英語表示に変わります。
- ・ Japanese 日本語表示に変わります。

初期設定画面（管理者のみ）にて設定された「学校名」「東経」「北緯」「標高」が表示されます。

メイン画面の画像（INTERNET ECOLOG のロゴの横：デフォルトでは天気図）を自分の好きな画像に変更したい場合は、以下の作業を行います。

- 1 . 自分の好きな画像を school.gif という名前にします。
- 2 . FTP で DUONUS に接続し、/JEROS/WWW/ROMI のディレクトリにある school.gif という画像ファイルと置き換えます。

**現在測定値** 設定されているセンサーの最新データを表示します。

**グラフ設定** 過去 2 年間のデータをグラフ化して表示します。

**ダウンロード** 過去 2 年間の測定したデータをダウンロードします。

**初期設定** 本システムの設置先の情報を登録します。

#### 4. 初期設定画面

この画面は、管理者の方のみアクセス可能です。

アクセスには、パスワード（インストール時設定したパスワード）が必要となります。

ネットワークパスワードの入力

ユーザー名とパスワードを入力してください。

サイト: 210.196.81.220

領域: duchohost

ユーザー名(U): teacher

パスワード(P): \*\*\*\*\*

このパスワードを保存する(S)

OK キャンセル

上記パスワードが正しい場合、下記の画面が表示されます。

初期設定画面 - Microsoft Internet Explorer

http://192.168.221.14/JEROS/USERS/KANRE/inicoe.htm

中村理科工業株式会社 現在時刻: 2002/08/08 12:39:21

### 初期設定画面

●時刻設定 日時: 2002 / 8 / 8 12 : 39 : 00  
チェックすると設定した時刻が反映されます

●学校設定 学校名: 中村理科工業株式会社  
E-MAIL:   
(経度、緯度) ( 139 ° 46 ' 25 " E , 35 ° 41 ' 41 " N )  
標高: 100 m  
E-MAIL:   
表示項目: 速度 距離 方位 光  
合 閉塞 最速 最遅

●異時異地同時接続設定 ONにするとも異時異地にメールが同時に送信されます ON OFF

異時条件: 速度 > 10  
OR  
光 < 15  
E-MAIL:   
管理のメッセージ名: SOOLOG情報  
管理のメッセージ内容:   
設定 キャンセル

ページが表示されました インターネット

## 時刻設定

INTERNET ECOLOG 内で使用する時刻です。西暦で入力します。

チェック欄をチェックし、画面下の設定ボタンを押すと、入力した時間が反映されます。

## 設置場所設定

設置場所名

INTERNET ECOLOG 内の画面左上に常に表示されます。

枠内に収まるようにお書きください。枠からはみ出した文字は表示されません。

(経度、緯度) (東経  度  分、 経度  度  分)

メイン画面に表示されます。数字のみを入力します。

標高

 m

メイン画面に表示されます。数字と小数点のみを入力してください。

E - M A I L

メイン画面に表示されます。英数字とアットマークのみを入力してください。

## データ画面設定

データ画面に表示する項目を選択します。データ画面の8つの表示領域にそれぞれのセンサーを表示するか選択します。温度、湿度、気圧、音、光、雨量、風速、風向の8つのセンサーがあります。表示なし(「-」を選択)の設定も可能です。

## 異常検出時通知

- ・ON にすると以下の条件時にメールが1回だけ送信されます。
- ・メール送信後は、自動的にOFFになります。
- ・下記の条件に合うデータが検出された時、指定されたメールへ警報メッセージを自動送信します。

A  が  B より  C 時  
 D  
 E  が  F より  G 時

A, E : プルダウンメニューで、'温度'、'湿度'、'気圧'、'光'、'音'、'雨量'、  
'風速'、'風向'より選択します。

B, F : 具体的な数値を入力します。

C, G : プルダウンメニューで、'='、'大きい'、'小さい'

D : プルダウンメニューで、'AND'、'OR'、

例) 湿度70%以上で、かつ気圧が800hPa以下の時に警報メッセージを送りたい場合の設定



湿度 が 70 より 大きい 時  
AND  
気圧 が 800 より 小さい 時 という設定になる。

- ・ E-MAIL (Max 30 文字・英数字とアットマーク) 警報メッセージ送信先 E-MAIL アドレス
- ・ 警報メッセージ件名登録 警報メッセージ件名を登録する。
- ・ 警報メッセージ内容登録  
送信するメッセージ内容を設定する。メッセージの長さは送信する相手により受け取れる文字数が違うため、制限を設けない。

#### データ画面設定

データ画面に表示する項目を選択します。データ画面の 8 つの表示領域にそれぞれどのセンサーを表示するか選択します。温度、湿度、気圧、音、光、雨量、風速、風向 8 つのセンサーがあります。

無しの設定も可能です。

**設定** 入力した内容を登録してメイン画面へ戻ります。

**キャンセル** 入力した内容を登録しないでメイン画面へ戻ります。



## 6 . グラフ設定画面



- ・ グラフ表示したい表示測定項目(3つまで)と期間を指定してください。

表示測定項目で指定できるデータの種類の、「温度」、「湿度」、「気圧」、「音」、「光」、「雨量」、「風速」、「風向」があり、表示したい順番に3つまで設定してください。

期間は、「過去24時間」「日付指定」「週指定」「月指定」の4種類の設定ができます。

過去24時間：現在の時刻より過去24時間の30分毎のデータが表示されます。

日付指定(カレンダーより選択)

：選択された日の0:00~23:30までの30分毎のデータが表示されます。

週指定(カレンダーより選択)

：選択された日から1週間、選択された日の0:00から7日後の23:30までの30分毎のデータが表示されます。

月指定(年、月を入力)

：選択された日から1週間、選択された日の0:00から31日後の23:30までの30分毎のデータが表示されます。

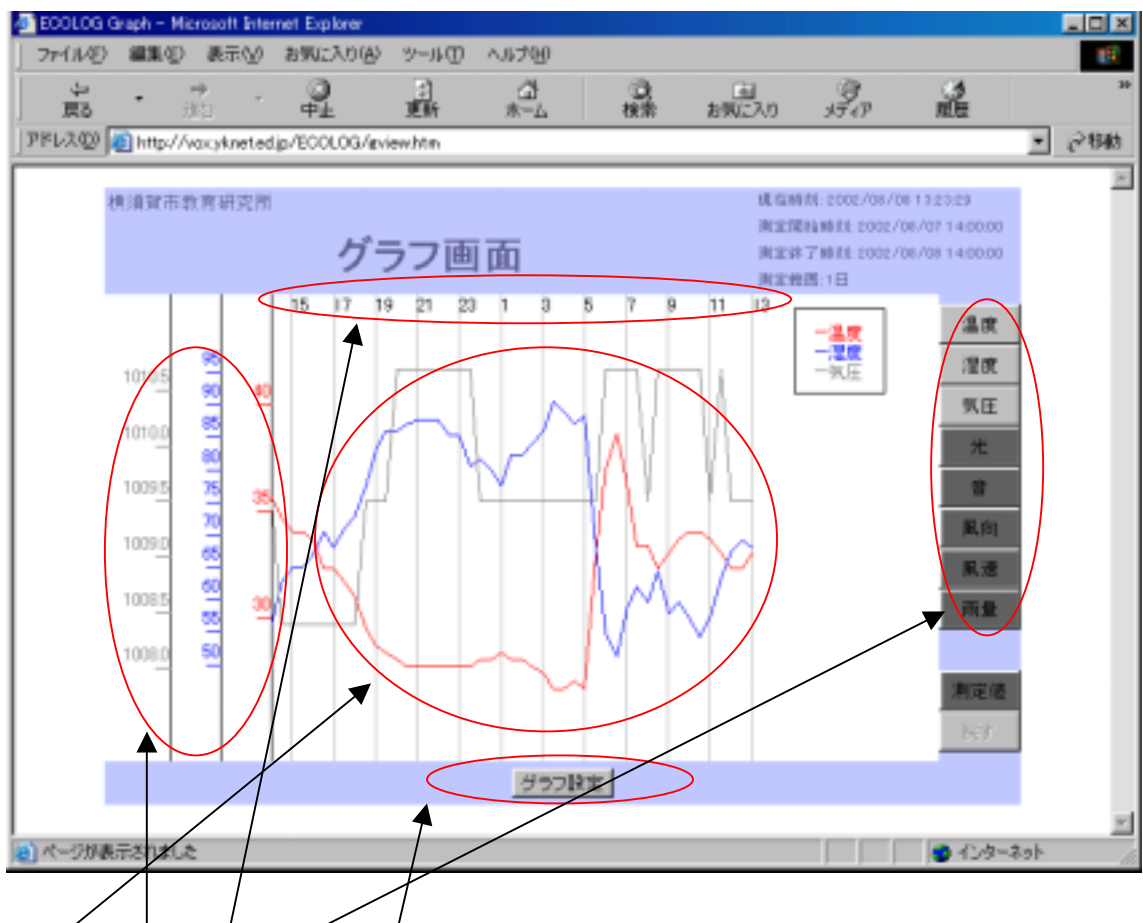
**メイン**

設定した内容を登録しないでメイン画面へ戻ります。

**グラフ表示**

設定した内容でグラフを表示します。

## 7. グラフ画面 1



グラフ設定にて選択されたデータがグラフで表示されます。

項目は、色によって区別されます。色は、以下の設定となります。

温度 赤

湿度 青

気圧 濃い灰色

光 黄

音 紫

風向 ローズ

風速 ベージュ

雨量 明るい緑

週指定、月指定の場合、グラフ上に日付の個所をクリックすると、その日付の24時間表示に変わる。

縦軸：上限は表示されているデータのMAX値とする。下限は、MINIMUM値が0より下の

場合その値とし、0以上の場合は0とする。

風向の場合のみ、N、W、E、Sの固定で表示されます。

横軸：グラフ設定画面にて設定された期間により以下のようになります。

過去 24 時間	： 2 時間毎	例： 0:00 2:00 4:00
日付指定	： 2 時間毎	例： 0:00 2:00 4:00
週指定	： 1 日毎	例： 月曜日 0:00 火曜日 0:00 水曜日 0:00
月指定	： 2 日毎	例： 1 日 0:00 3 日 0:00 5 日 0:00

なお、指定された期間の測定値がない場合については、部分的にない場合は存在するデータだけでグラフを描き、全部ない場合には「データが存在しません」と表示されます。

温度、湿度、気圧、光、音、風向、風速、雨量の、8つのトグルボタンがあります。

- ・グラフ設定にて、選択され描画されているデータのボタンは、トグルボタンON状態となります。OFFにすると、描画されていたグラフも消えます。
- ・同様にグラフ設定にて、選択されていないデータのボタンは、トグルボタンOFF状態となりONにすると、描画されます。

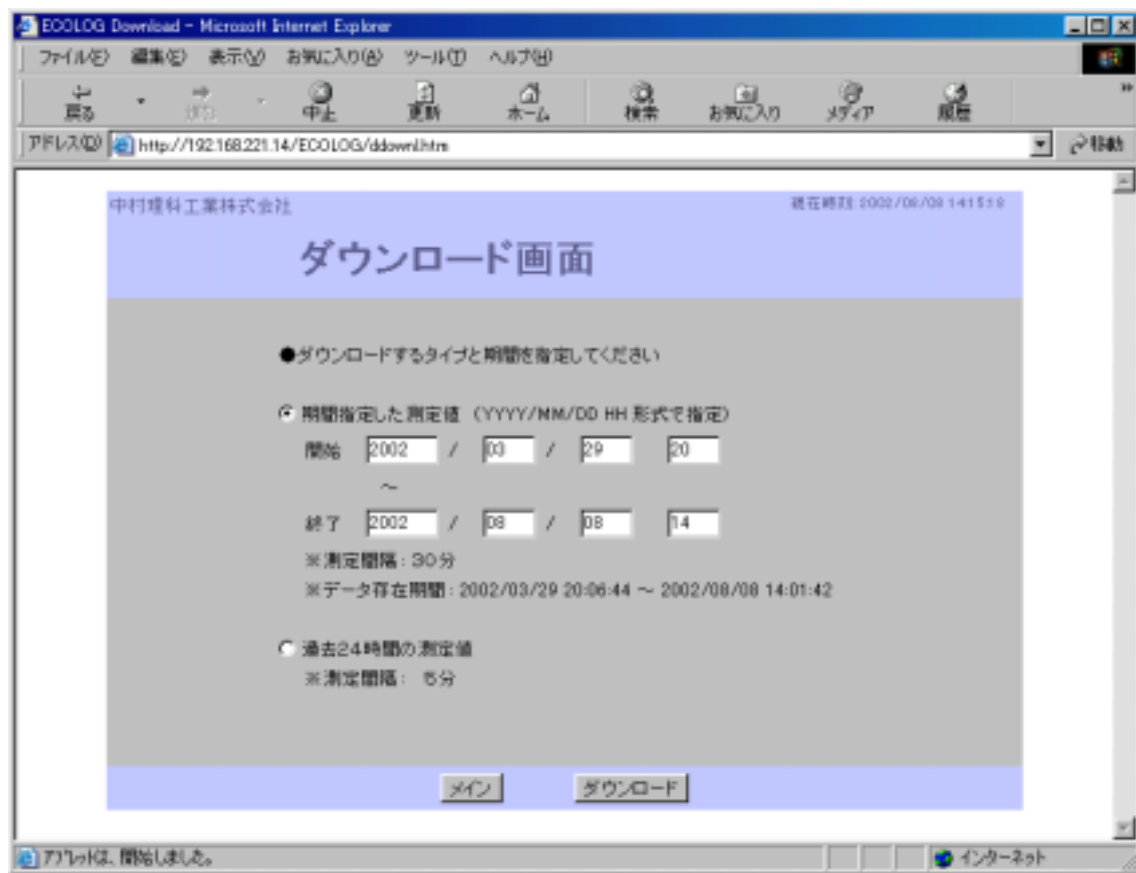
**グラフ設定** グラフ設定画面へ戻り、期間と表示測定項目を修正できる。

## 8 . グラフ画面 2



測定値のトグルボタンが、ON の状態で横軸の間隔でグラフ上に測定値が表示される。

## 9. ダウンロード画面



- ・データ存在期間を参照してダウンロードする期間の指定を行ってください。  
内をチェックして、「期間指定した測定値」又は「過去24時間の測定値」を選択してください。  
「期間指定した測定値」の入力欄には、画面が表示された時にデータの存在期間の開始日時と終了日時が既に入力されています。 期間を指定する際には、数字のみを入力して下さい。

開始

□□□□ 年 □□□□ 月 □□□□ 日 □□□□ 時 □□□□ 分 □□□□ 秒  
4桁 2桁 2桁 2桁 2桁 2桁

終了

□□□□ 年 □□□□ 月 □□□□ 日 □□□□ 時 □□□□ 分 □□□□ 秒  
4桁 2桁 2桁 2桁 2桁 2桁

- ・指定された期間が、データ存在期間外の場合、エラー画面が表示されます。
- ・ダウンロードするデータには測定日時、温度、湿度、気圧、光、音、風向、風速、雨量、外部データが含まれます。

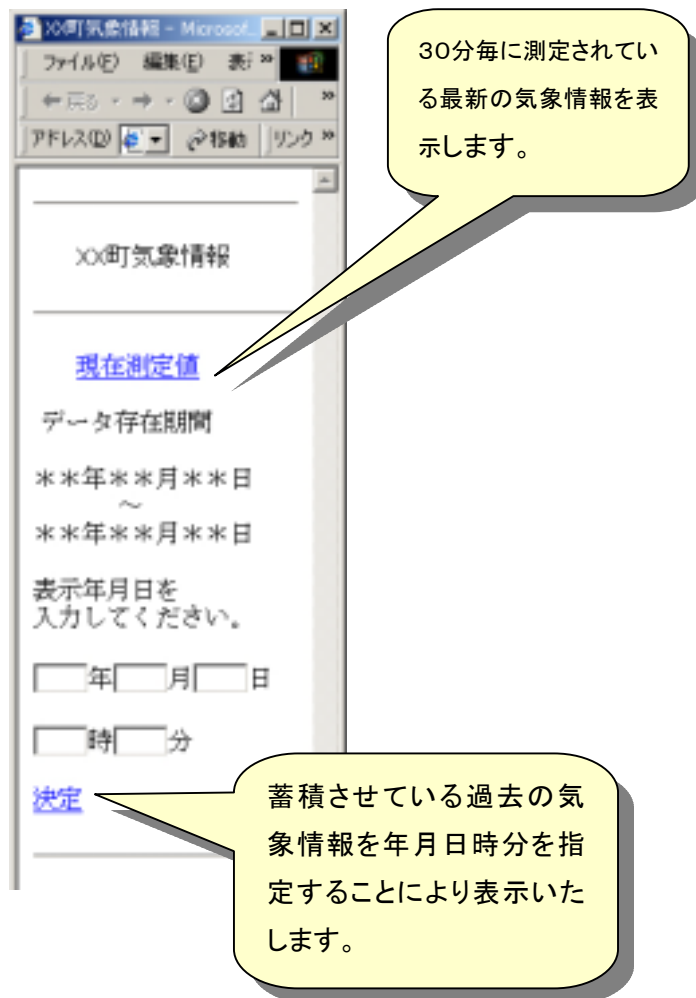
ダウンロード

ダウンロードファイル名設定画面がポップアップします（ブラウザによって動作が異なる場合があります）。

メイン

設定した内容を登録しないでメイン画面へ戻ります。

## 10. 携帯電話 表示データ設定画面



**現在測定値** : 30分毎に計測されている気象データの最新データを表示します。

### 11. 携帯電話 データ画面

表示年月日入力

年：2003～2013がプルダウン表示される。

月：1～12がプルダウン表示される。

日：1～31がプルダウン表示される。

時：1～24がプルダウン表示される。

分：00、30がプルダウン表示される。

**決定** : 入力された年月日時分の気象データを表示します。

### 11. 携帯電話 データ画面

データ存在期間以外の時間を指定した場合、エラー画面が表示されます。



## 1.1. 携帯電話 データ画面



最新又は指定された時間のデータを表示します。

カラー未対応の携帯電話の場合は、全ての文字が黒で表示されます。